



BRUGSANVISNING

(Oversættelse af original engelsk manual)

V. BRØNDUM A/S
Best. Nr.: A0.80.0212

ghibli & wirbel



Ghibli HS R 110

Fejemaskine

VIGTIGT!

Læs brugsanvisningen inden maskinen tages i brug.

Indholdsfortegnelse

Indledende oplysninger	6
Generelt	8
Data for identifikation af fejmaskinen (Fig. 1)	8
Ved kontakt af eftersalgsservice	8
Reservedele	8
Tekniske specifikationer.....	9
Betjeningsfunktioner (Fig. 2)	11
Generelle sikkerhedsanvisninger	14
Betjening af fejmaskinen.....	16
Påbegynd arbejde	16
Instruktioner som skal følges under drift	17
Vedligeholdelsesregler	18
Børster	18
Hovedbørste.....	18
Sådan fjernes/monteres hovedbørsten	19
Justering af hovedbørsten.....	19
Udskiftning af drivremme for hovedbørste (Fig. 4A).....	20
Tilpas opspændingen for drivremme til hovedbørste (Fig. 4A).....	20
Sidekost (Fig. 4B)	22
Udskiftning af sidekosten (Fig. 4B).....	22
Justering af sidekost (Fig. 4B).....	22
Drivsystem (Fig. 5).....	23
Rat (Fig. 6).....	24
Drifts- og parkeringsbremse (Fig. 7)	24
Sugemotor (Fig. 8).....	25
Støvfiltre (Fig. 9)	26
Rengøring af filtre.....	26
Støvflapper (Fig. 10)	27
Udskiftning af støvflapper.....	27
Opsamlingsbakke (Fig. 11)	28

Elektrisk system (Fig. 12).....	29
Batterier og opladning	29
Indbygget batterilader – ekstraudstyr (Fig. 13A).....	31
Konfigurering af bly-syre eller gel batterier (Fig. 13B).....	32
Dipswitch konfigurationstabeller for oplader "CBHF1-SM 24V. – 12A" (med 2 x 12 V batterier).....	33
Dipswitch konfigurationstabeller for oplader "CBHF2-SM 24V. – 25A" (med 4 x 6 V batterier).....	33
Konfigurering af bly-syre eller gel batterier "Japansk version" (Fig. 13C)	34
Integreret støvsuger (ekstraudstyr) (Fig. 14).....	34
Tænd/sluk for støvsugeren.....	35
Udskiftning af opsamlingspose.....	35
Teknisk data.....	35
Tilbehør.....	35
Rengøring og vedligeholdelse.....	35
El-diagram 1 (Fig. 15, 1/3)	36
El-diagram 2 (Fig. 15, 2/3)	37
El-diagram 3 (Fig. 15, 3/3)	38
Guide til el-diagram (Fig. 15)	39
BESKRIVELSE AF ALARM/FEJLKODER (diagnostisk LED – Fig. 15)	40
Sikkerhedskontrol	41
Rutinemæssig vedligeholdelse og kontrol.....	41
FEJLFINDER	41
Sikkerhedsinformation	43
Information til brugere	44
Service og reparation.....	45

Indledende oplysninger

Nedenstående symboler har til formål at tiltrække læserens/brugerens opmærksomhed med henblik på at sikre korrekt og sikker brug af maskinen. Deres præcise betydning er:

Vigtigt!

Fremhæver procedurer som skal følges for at forhindre at der opstår farlige situationer eller sker skader på maskinen.

FARE!

Fremhæver farer der medfører restrisiko, som brugeren skal være særligt opmærksom på for at forhindre skade på personer eller genstande.

Vigtigt!

Pas godt på denne brugsanvisning. Opbevar den tilgængeligt for maskinens brugere.

Hvis brugsanvisningen går tabt eller bliver beskadiget, kontakt da forhandleren eller producenten af fejmaskinen for fremskaffelse af en ny brugsanvisning.

Producenten forbeholder sig retten til at foretage ændringer i produktionen uden pligt til at opdatere tidligere brugsanvisninger.

Læs alle instruktionerne i denne brugsanvisning grundigt igennem og følg dem nøje, inden betjening af maskinen påbegyndes.

For optimal effektivitet og længst mulig levetid for maskinen skal eftersyn og vedligeholdelse udføres i overensstemmelse med skemaet "Rutinemæssig vedligeholdelse og kontrol" på side 42.

Tak fordi du valgte et af vore produkter, tøv endelig ikke med at kontakte os, hvis du får brug for det.

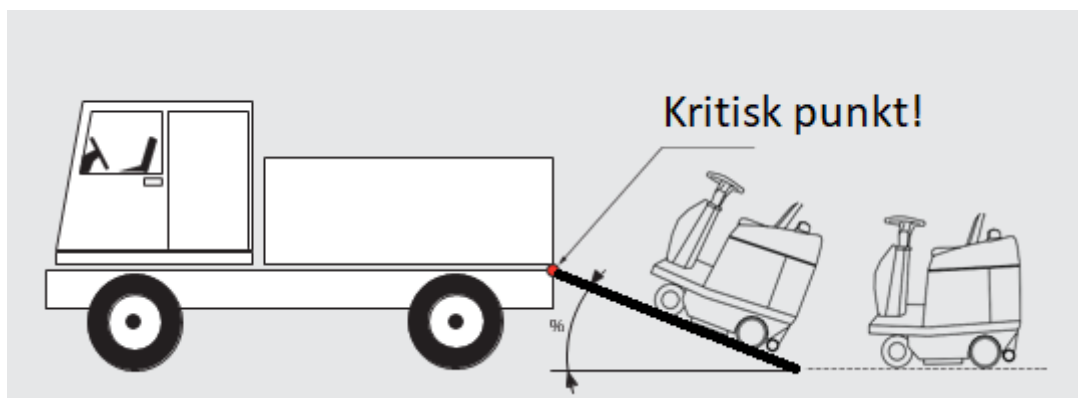
1. Denne maskine er kun beregnet til at bruge som fejmaskine. Vi påtager os derfor ikke noget ansvar for skader, der stammer fra brugen til andet formål. Al risiko er på brugerens eget ansvar.
2. Denne fejmaskine er ikke egnet til opsamling af giftige stoffer. Den er en klasse-U maskine.
3. Fejmaskinen må kun anvendes af oplært og autoriseret personale.
4. Parker altid fejmaskinen på en overflade, hvor den står 100 % stabilt.
5. Hold tilskuere, og især børn, i god afstand til fejmaskinen, når den er i brug.
6. Sørg for, at motoren er stoppet, inden motorhjelmene åbnes.
7. Når fejmaskinen transporteres, skal den være ordentligt fastgjort til køretøjet.

8. Batteriet må kun oplades i et beskyttet og ventileret område.
9. Bortskaffelse af det opsamlede affald skal udføres i overensstemmelse med nationale love.
10. Fjern nøglen ved afslutning af arbejdet for at undgå uautoriseret brug af maskinen

⚠️ vigtigt!

Transport af maskinen

Hvis maskinen skal læsses på et køretøj via en rampe, skal du være særligt opmærksom på hældningsgraden samt på det kritiske punkt som vist på illustrationen:



Generelt

Data for identifikation af fejmaskinen (Fig. 1)



Fig. 1: Fejemaskinens typeskilt

Ved kontakt af eftersalgsservice

Før du ringer til eftersalgsservice, skal du undersøge problemerne og årsagerne nøje. Når du ringer, skal du oplyse følgende:

- Antal timer maskinen har været i drift
- Serienummer
- Detaljer omkring den opståede defekt
- Kontroller som er blevet udført
- Justeringer som er foretaget og deres effekt
- Viste alarmkoder (ved elektronisk styring)
- Eventuelle brugsfejl
- Enhver anden nyttig information

Kontakt kundeservice hvor du købte fejmaskinen.

Reservedele

Anvend kun originale reservedele som er fremstillet og godkendt af producenten af maskinen. Vent aldrig med at udskifte en del til den er komplet nedslidt af brug. Ved at udskifte dele rettidigt sikrer man en optimal drift af maskinen, og man sparer penge, da mere alvorlige skader på maskinen undgås.

Tekniske specifikationer

Ydelse	
Max. rengøringskapacitet	m ² /t 6050
Hovedbørste fejebredde	mm 624
Hovedbørste + højre sidekost fejebredde	mm 862,5
Hovedbørste + 2 sidekoste fejebredde	mm 1100
Max. kørehastighed	Km/t 6.5
Max. baglæns kørehastighed	Km/t 3
Max. arbejdshastighed	Km/t 5.5
Max. stigning under drift	% 10
Max. stigning	% 12
Støjniveau (EN ISO 11201/2010)	
Lydtrykniveau under drift	dB(A) 71
Sound power (2000/14/CE All. V)	
Lydeffektniveau – målt / garanteret	dB(A) 86,5 / 89
Vibration (EN ISO 13754/2008)	
Frekvensvægtet accelerationsværdi	m ² /s < 0,5
Børster	
Hovedbørste længde	mm 624
Sidekost diameter	Ø mm 390
Sugesystem	
Sugemotor (antal/type/diameter)	1/centrifugal/Ø130
Afbryder for sug (type)	elektrisk
Støvfiltersystem	
Filtersystem (antal/type/materiale)	3/panel/cellulose
Filterareal	m ² 3,0
Filterbanker med automatisk luk (type)	electric
Opsamlingsbeholder	
Opsamlingsbeholder placering	bag
Kapacitet	L 50
Tømning	manuel
Styring	
Type	mekanisk via rat
Venderadius (uden front-støvsuger)	mm 1200
Elektriske motorer	
Fremdriftsmotor (antal - omdr./min. - V - W)	1 - 140 - 24 - 400
Hovedbørste-motor (antal - omdr./min. - V - W)	1 - 3000 - 24 - 300
Sugemotor (antal - omdr./min. - V - W)	1 - 3000 - 24 - 180
Højre sidekost-motor (antal - omdr./min. - V - W)	1 - 80 - 24 - 60
Samlet effekt	W 940
Batteri	
Antal - V - Ah	2 - 12 - 118
Dimensioner (L x B x H) og samlet vægt	(mm 340 x 170 x 285) kg.60
Batterivæske type	destilleret
Driftstid (timer)*	2t 40 min
* Driftstiden afhænger af typen af batteri og brugen af maskinen.	

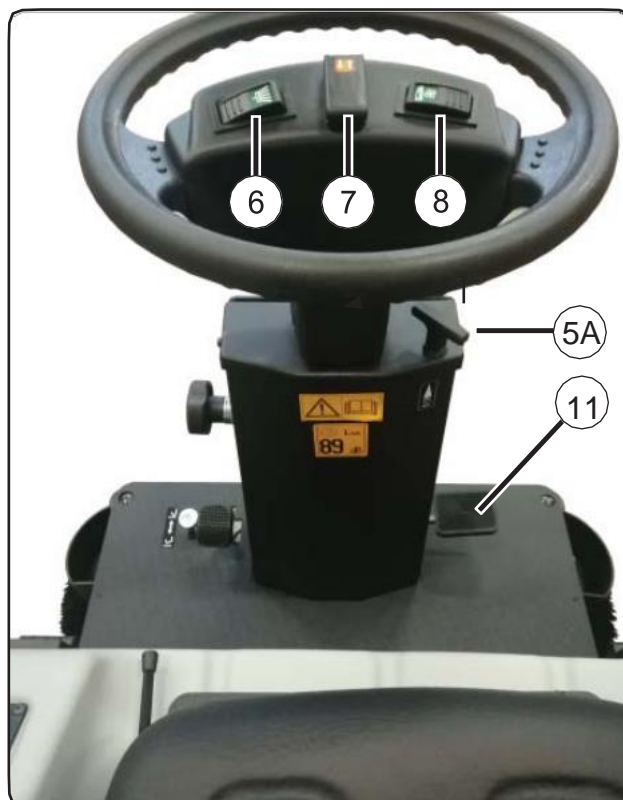
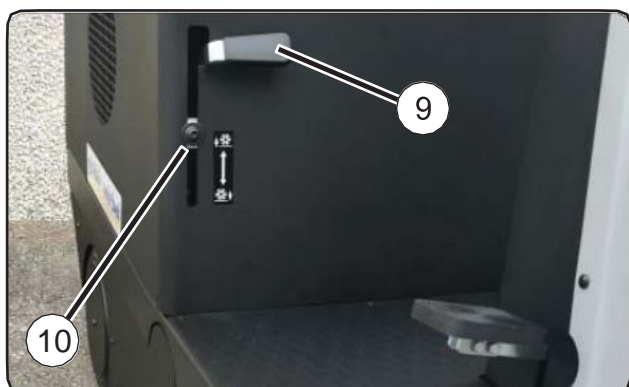
Fremdrift	
Position	bag
Transmission	
Type	elektrisk (med elektrisk differentialgear)
Hjul	
Antal: 1 foran	Ømm 248
Antal: 2 bag	Ømm 258
Bremser	
Service- og parkeringsbremse (type)	mekanisk
Ophæng	
Foran og bag (type)	direkte (uden affjedring)
Maskinens vægt	
Vægt i driftstilstand (uden bruger og batterier) og med tom opsamlingsbeholder	Kg. 185
Instrumenter	
Batteri lysindikator	✓
Standardudstyr	
Elektriske motorer	✓
Bremser (service og parkering)	✓
Hæve-sænke-styring af hovedbørste og sidekoste	✓
Filterbanker	✓
Afbrydersystem for sug	✓
Løftesystem for flap	✓
Blinklys	✓
Horn	✓
Bak-alarm	✓
Cellulose støvfilter	✓
Ekstraudstyr	
Venstre sidekost	
Batteri "antal - V - Ah" (dimension) [driftstid "timer"*]	"4 - 6 - 180" (L240 x B90 x H285 mm) [4t 30min*]
* Driftstiden afhænger af typen af batteri og brugen af maskinen.	
Front-støvsuger (indbygget)	✓ motor 24V - 500W - vakuüm 110 mBar
	luftmængde 39 L/s - tilbehør Ø35 mm
	opsamlingspose kapacitet L 10

Fejemaskinens dimensioner



Betjeningsfunktioner (Fig. 2)

1. to-position startnøgle kontakt
2. Horn
3. Advarselsslampe for batteriniveau
4. Løftepedal til flap
5. Brems pedal (5) og parkeringsbremsehåndtag (5A)
6. Kontakt for aktivering af børster
7. Frem/bak-kontakt
8. Kontakt til filterbanker og sug
9. Hæve-/sænkehåndtag til hovedbørste
10. Justeringskrue til hovedbørste
11. Speederpedal
12. Hæve-/sænkeknop til sidekost
13. Justeringskrue til sidekost



Betjeningsfunktioner – beskrivelse

1. to-position startnøgle kontakt

Styrer det elektriske hovedsystem

Pos. 0 = elektrisk system deaktiveret. Nøglen kan fjernes.

Pos. 1 = elektrisk system aktiveret.

2. Horn

Tryk på knappen for at betjene hornet.



3. Advarselsslampe for batteriniveau

Lampen viser det aktuelle batteriniveau. Farven på lampen skifter fra grøn til gul til rød efterhånden som batteriet opbruges.

GRØNT LYS: batterier er fuldt opladet. **GULT LYS:** batterier er delvist oplade.

RØDT LYS: batterier er opbrugte.

4. Løftepedal til flap

Tryk pedalen ned for at løfte flappen op, så maskinen kan passere hen over stykker af affald, som ellers ville blive skubbet foran maskinen.

5. Bremsepedal (5) og parkeringsbremsehåndtag (5A)

Pedalen og håndtaget aktiverer hhv. driftsbremsen og parkeringsbremsen. Tryk bremsepedalen (5) ned for at aktivere bremsen på baghjulene. Håndtaget (5A) blokerer pedalen i parkeringsposition.

6. Kontakt for aktivering af børster

Tryk på knappen for at aktivere børsteomdrejninger.

Pos. A = Børsterne står stille; **Pos. B** = Hovedbørsten aktiveres; **Pos. C** = Både hovedbørste og sidekoste aktiveres.

7. Frem/bak-kontakt

Kontakten vælger om fejmaskinen skal køre fremad eller bakke.

Pos. 0 = Neutral; **Pos. A** = Frem; **Pos. R** = Bak.

Tryk på speederpedalen (11) for at aktivere fremdrift i den valgte køreretning.

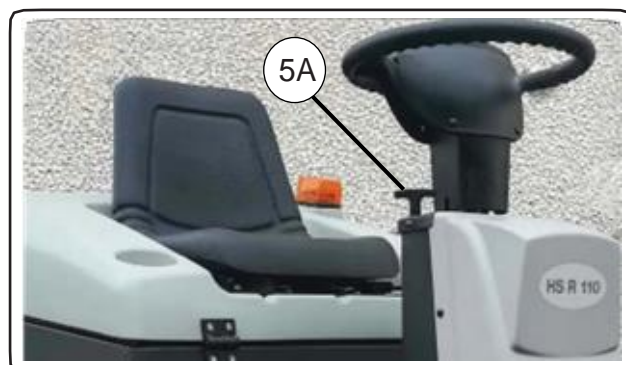
! **Vigtigt!**

Kontakten kan kun aktiveres, når føreren sidder ombord i fejmaskinen.

8. Kontakt til filterbanker og sug

Kontakten styrer sugefunktion og filterbanker.

Pos. A = Sug slukket; **Pos. B** = Sug tændt; **Pos. C** = Filterbanker aktiveret.



9. Hæve-/sænkehåndtag til hovedbørste

Under transport, eller når maskinen ikke er i

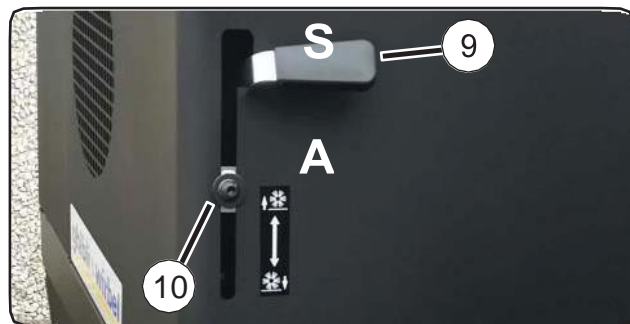
brug, løftes hovedbørsten således:

Placer håndtaget i position "S"

For at sænke børsten placeres håndtaget i position "A".

Pos. A = børsten er sænket.

Pos. S = børsten er hævet.



⚠️ Vigtigt!

Når fejmaskinen ikke er i brug, skal hovedbørsten altid være hævet fra underlaget, for at undgå deformation (at børstehårene bliver bøje).

10. Justeringsskrue til hovedbørste

Hvis hovedbørsten er nedslidt eller efterlader striber af snavs, kan den justeres i højden ved hjælp af denne skrue. Se afsnittet "Justering af hovedbørsten" (s. 19).

11. Speederpedal

Styrer maskinens fremdrift. Vælg kørselsretning (frem/bak) og tryk på pedalen som beskrevet under punkt. 7.

⚠️ Vigtigt!

Frem/bak-kontakten kan kun aktiveres, når føreren sidder ombord i fejmaskinen.



12. Hæve-/sænkeknop til sidekost

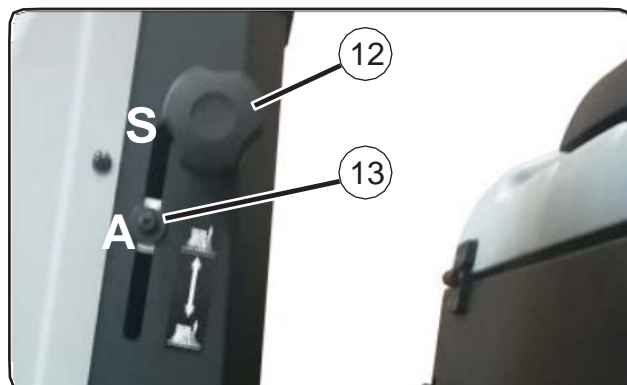
Under transport eller når maskinen ikke er i brug løftes sidekosten således:

For at løfte kosten placeres knappen i position "S" og skrues med uret for at låse sidekosten til denne position.

Når maskinen er i drift sænkes sidebørsten således:

Skrue knappen mod uret for at løsne den og placer den i position "A" for at sænke sidekosten.

Pos. A = kosten er sænket; **Pos. S** = kosten er hævet.



⚠️ **Vigtigt!**

Når fejmaskinen ikke er i brug, skal sidekosten altid være hævet fra underlaget, for at undgå deformation (at børstehårene bliver bøje).

13. Justeringsskrue til sidekost

Hvis sidekosten er nedslidt kan den justeres i højden ved hjælp af denne skrue. Se afsnittet "Justering af sidekost" (s. 23).

Generelle sikkerhedsanvisninger

CE Maskinen som beskrives i denne brugsanvisning er fremstillet i overensstemmelse med EU direktivet for maskiner nr. 2006/42/CE (Maskindirektivet).

Den ansvarlige for maskinen har til ansvar at overholde EU-direktiver og gældende nationale forskrifter med hensyn til arbejdsmiljøet for at sikre brugerens sundhed og sikkerhed.

⚠️ **Vigtigt!**

Maskinen må kun betjenes af en autoriseret bruger.

Udfør aldrig ændringer, transformationer eller applikationer på maskinen, som kan forringe sikkerheden.

Inden maskinen tændes og startes skal det sikres, at dens funktion ikke er til fare for nogen.

Betjen aldrig maskinen på en måde som nedsætter maskinens stabilitet. Når maskinen transporteres skal den være grundigt fastgjort til køretøjet.

Hvis maskinen skal løftes, indsættes løftestroppen under chassiset og centrerer til rattet, således at maskinen ikke kan skride ud.

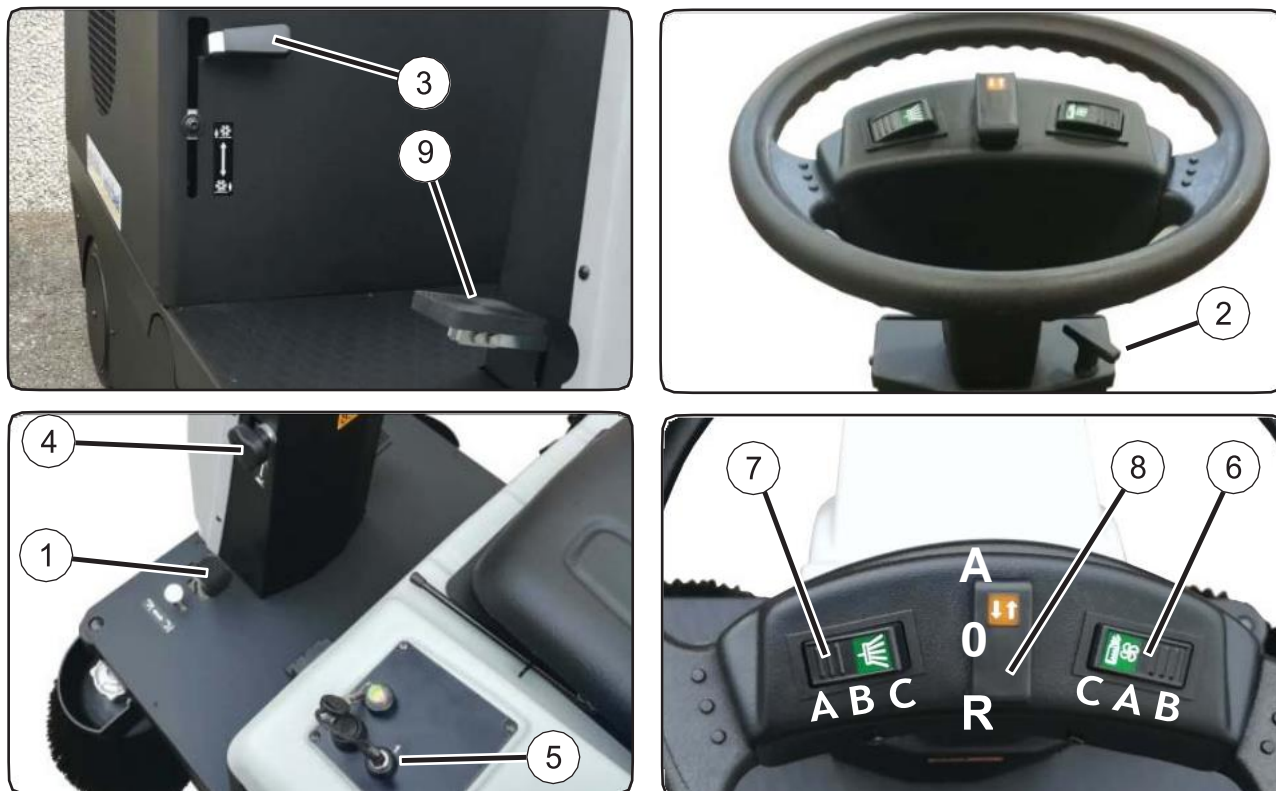
Ved brug af maskinen udendørs under lave temperaturer eller når der påfyldes olie etc., skal føreren være iført egnet sikkerhedsudstyr som f.eks. handsker, sikkerhedsbriller o.lign.



Ud over de givne regler skal den ansvarlige for maskinen informere brugerne af maskinen om følgende regler:

- De faste eller fleksible dæksler og sikkerhedsudstyr skal altid sættes korrekt på plads og fæstnes.
- Hvis dækslerne fjernes eller sikkerhedsudstyret frakobles af nogen årsag, skal de altid sættes korrekt på plads igen, inden maskinen tages i brug.
- Anvend kun maskinen under teknisk korrekte betingelser i overensstemmelse med dens anvendelsesformål.
- Opfyldelse af anvendelsesformålet medfører også betjening i overensstemmelse med instruktionerne for anvendelse og vedligehold og de specificerede betingelser for inspektion og vedligehold.
- Det er strengt forbudt at anvende maskinen til at opsuge brandfarlige og/eller giftige væsker og støvtyper.
- Det er farligt og strengt forbudt at røre de bevægelige dele på maskinen. Hvis det er absolut nødvendigt at tilgå disse dele, skal startnøglen først fjernes fra betjeningspanelet.
- Maskinen er ikke udstyret med førerhus. Derfor må den under ingen omstændigheder anvendes i farlige omgivelser og under forekomst af giftige dampe.
- Det er strengt forbudt at anvende fejmaskinen til transport af personer.

Betjening af fejmaskinen (Fig. 3)



Forholdsregler

- Fejemaskinen må kun anvendes af kompetent og autoriseret personale.
- Fjern altid startnøglen (5) og aktiver parkeringsbremsen vha. pedal (1) og lås den vha. håndtag (2), når fejmaskinen efterlades uden opsyn.
- Parker aldrig fejmaskinen på skrånende overflade.

⚠️ **Vigtigt!**

Kontroller væskestanden i batteriet (hvis muligt iht. batterifabrikantens forskrifter) inden fejmaskinen startes.

Påbegynd arbejde

- Tjek at børsterne er hævet fra gulvet (håndtag 3, knap 4)
- Tjek at bremsepedalen (1) er frigjort.

⚠️ **Vigtigt!**

Tryk på pedalen for at frigøre den.

- Isæt nøglen i kontakten (5, Fig. 3) og drej den med uret for at sætte tænding på det elektriske kredsløb.

- Aktiver sugemotoren på kontakten (6) på position "B" og aktiver børsteomdrejninger på kontakten (7) på position "C".
- Sænk børsterne.
- Vælg kørselsretning (frem/bak) på kontakten (8) og tryk gradvist på speederpedalen (9).

Instruktioner som skal følges under drift

Opfej aldrig reb, wire, stropper, vand etc.

For at opsamle større men lette objekter (f.eks. papir, blade etc.) løftes frontflappen på maskinen via pedal 4 (Fig. 2) en smule i det øjeblik det tager at feje objekterne op.

Ryst filtrene af og til ved at trykke på kontakten (8, fig. 2, pos. "C")

Hvis gulvet, som skal fejes, er vådt, slukkes sugemotoren ved hjælp af knappen (8, fig. 2, pos. "A"), da filteret ellers kan blive tilstoppet.

Opfej aldrig glødende cigaretskod eller rødgloedende materiale.

I tilfælde af store mængder af støv kan det være nødvendigt i første omgang kun at anvende hovedbørsten.

Tillad ikke uvedkommende at komme i nærheden af maskinen, især børn.

Maskinen må kun betjenes af brugere, som er autoriserede af den ansvarlige for maskinen, og som er bekendte med indholdet i denne brugsanvisning.

Disse brugere skal være fysisk og mentalt egnede og må ikke være under indflydelse af alkohol, stoffer eller medicin.

Sørg for at:

- Der ikke er nogen fremmede elementer på maskinen (som f.eks. værktøj, klude, udstyr etc.);
- Maskinen ikke laver mærkelige lyde efter tænding; i så fald skal maskinen øjeblikkeligt stoppes og årsagen til lyden findes;
- Alle sikkerhedsafskærmninger er ordentligt lukkede, herunder motorhjelmsædemontering.

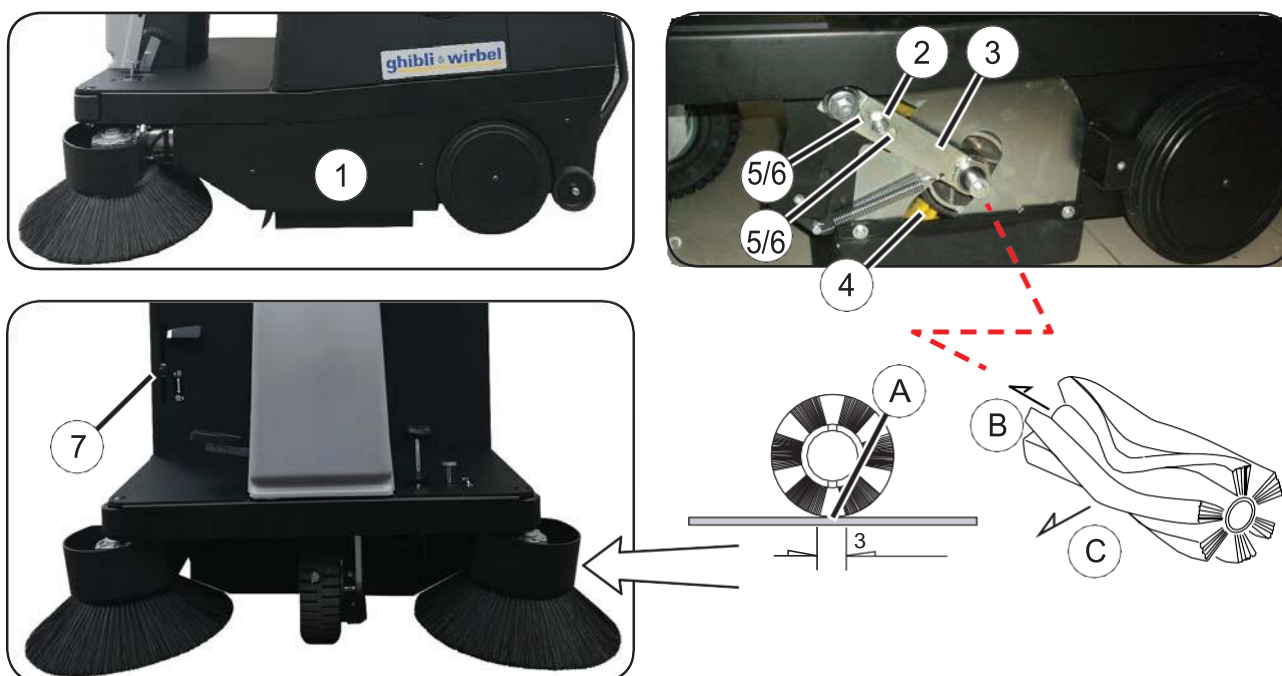
Vedligeholdelsesregler

Under rengøring og vedligeholdelse af maskinen eller ved udskiftning af dele skal motoren altid være slukket og startnøglen fjernet. Åben ild, gnister og rygning er forbudt i nærheden af batterierne, mens de oplades. Fjern startnøglen.

⚠️ Vigtigt!

Al form for vedligeholdelse, eftersyn eller reparation må kun udføres af specialiseret personale eller et autoriseret servicecenter.

Børster (Fig. 4)



Hovedbørste

Hovedbørsten fejer støv og affald ind i opsamlingsbeholderen bagest på fejmaskinen.

⚠️ Vigtigt!

Opfej aldrig tråde, wire og lignende, som kan blive viklet ind i børsten og skade børstehårene.

Sådan fjernes/monteres hovedbørsten

Hovedbørsten fjernes fra venstre side af fejmaskinen. Følg denne fremgangsmåde:

- Åbn klappen ind til børsten (1).
- Løsn møtrikken (2).
- Afmonter børsteophæng og ruller (3).
- Fjern børsten (4).
- Placer ny hovedbørste og centrer noter og stifter på højre side.
- Monter sammenbygningen (3) på børsten; hullerne (5) skal parres med stifterne (6).
- Stram møtrikken (2) indtil driv-ophænget går i hak med børsten.

Justering af hovedbørsten

Hovedbørsten skal kun lige røre gulvet. Når fejmaskinen står på en plan flade skal området, som dækkes af børstehår, være 3 cm bredt (Fig. 4, A).

- Løsn skruen (7) og flyt den op eller ned i rillen for at tilpasse børstesporet.
- Stram skruen, når du er færdig med justeringen.

⚠️ Vigtigt!

Husk altid at justere højden på hovedbørsten, når denne har været afmonteret, for at sikre perfekt kontakt med gulvet.

⚠️ Vigtigt!

Følg montereretningen ved montering af hovedbørsten (se punkterne B og C).

Udskiftning af drivremme for hovedbørste (Fig. 4A)



Drivremmene udskiftes fra højre side af maskinen. Følg denne fremgangsmåde:

- Åbn klappen (1).
- Løsn spændebolten (2) og afmonter rem (X).
- Løsn spændebeslaget (3) og afmonter rem (Y).
- Monter nye remme.
- Gentag fremgangsmåden i omvendt rækkefølge.

Tilpas opspændingen for drivremme til hovedbørste (Fig. 4A)

Spændebeslagene (2 og 3) anvendes til at justere drivremmenes opspænding. Hvis remmene er for løse følges denne fremgangsmåde:

Spændebeslag (2)

- Løsn møtrikken (A).

- Drej knappen (B) med uret for at stramme remmen (X).
- Stram møtrikken (A).

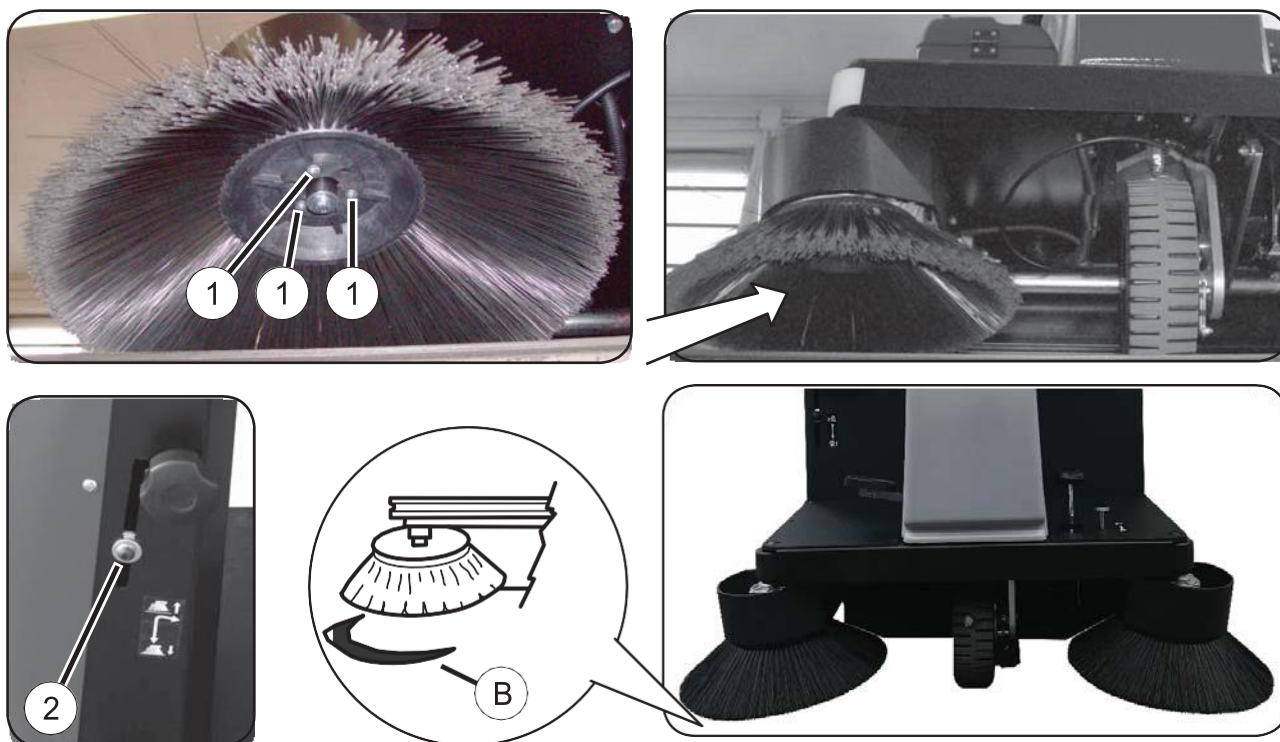
Spændebeslag (3)

- Løsn beslaget ved møtrikken (C) og stram remmen (Y)
- Stram møtrikken (C).

! **Vigtigt!**

Drivremmenes opspænding skal være korrekt. Den må ikke være for stram, da dette vil medføre overbelastning af ophænget.

Sidekost (Fig. 4B)



Sidekostene fejer snavset fra kanter og hjørner af gulvet og dirigerer det ind til midten af maskinen, hvor det samles op af hovedbørsten.

Udskiftning af sidekosten (Fig. 4B)

- Fjern de tre bolte (1) som fastholder børsten til navet, og fjern den gamle børste.
- Monter og juster ny børste.

⚠️ Vigtigt!

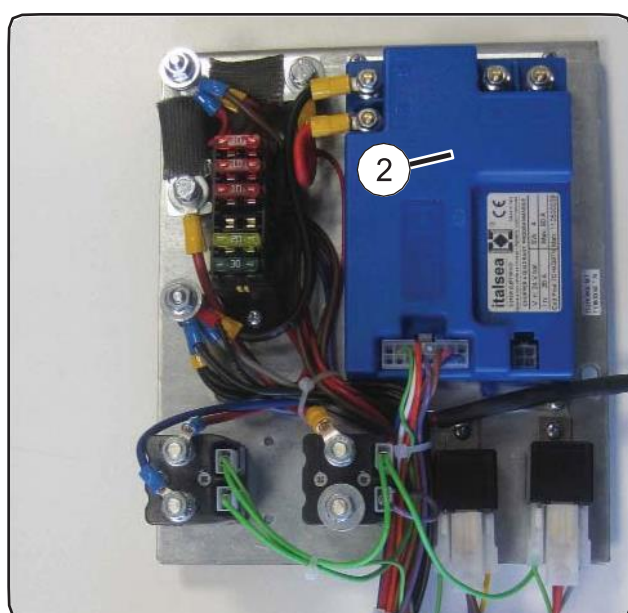
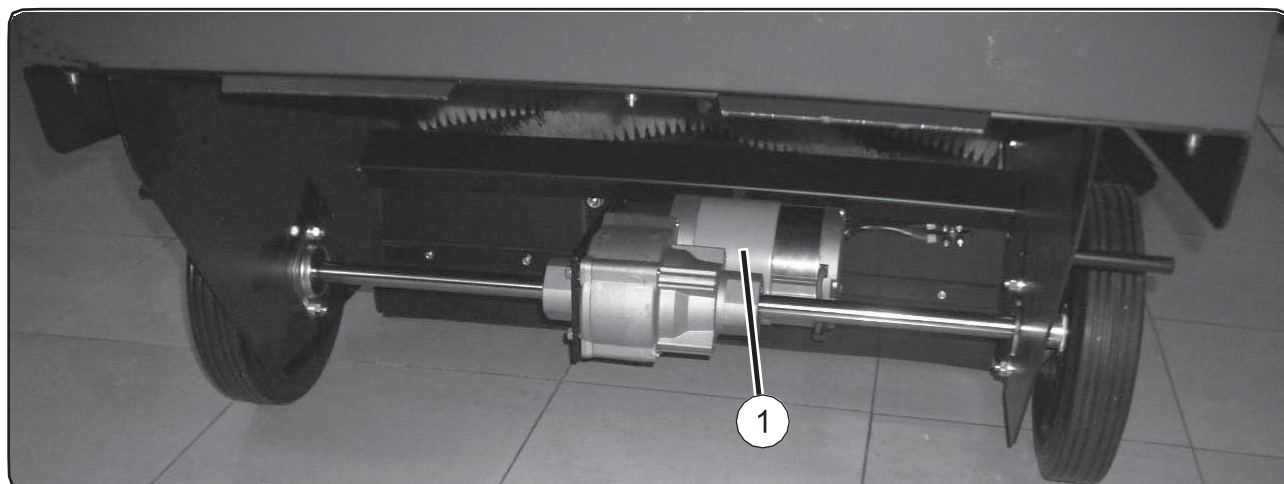
Når fejmaskinen ikke er i brug, skal sidekosten altid være hævet over gulvet for at forhindre, at børstehårene bliver bøjed.

Justering af sidekost (Fig. 4B)

Sidekosten må kun lige røre gulvet, idet den efterlader et spor som vist på tegningen (Fig. 4B, B).

- Løsn skruen (2) og flyt den op eller ned gennem rillen for at justere børstespetet.
- Stram skruen (2) når justeringen er færdig.

Drivsystem (Fig. 5)



Fejemaskinens drivsystem består af en elektrisk motor (1), som driver baghjulene, og en styreenhed (2), som styrer kørselsretning fremad og bagud.

Ved at trykke på kontakten (7, Fig. 2) på rettet, kan brugeren vælge kørselsretning (FREM eller BAK) for maskinen. Ved at trykke på pedalen (11, Fig. 2) bestemmes hastigheden.

⚠️ **Vigtigt!**

Af sikkerhedsårsager kan fejmaskinen kun køre, når en bruger sidder i sædet. En indbygget microswitch i sædet registrerer tilstedeværelsen af en bruger og aktiverer det elektriske kredsløb.

Rat (Fig. 6)



Fejemaskinen styres ved hjælp af rattet (1). Rattet skal ikke justeres.

Drifts- og parkeringsbremse (Fig. 7)



Bremsen anvendes til at standse maskinen, når den er i bevægelse, og til at holde den stille på skrånende flader.

Bremseeffekten fremkommer af tromler på forhjulet.

Pedalen (1) er mekanisk.

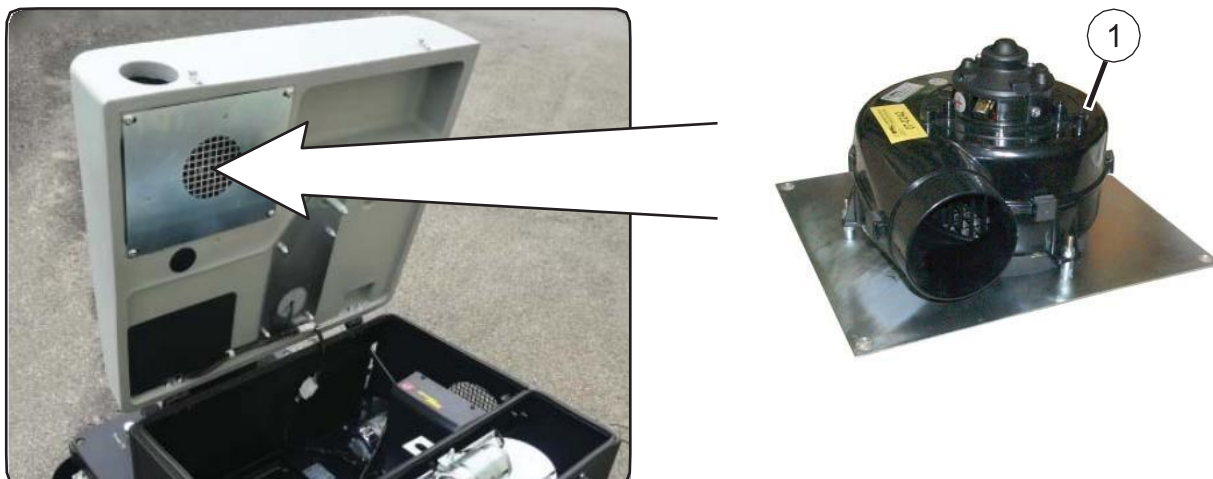
Sådan låses pedalen i parkeringsposition:

- Pres pedalen helt ned.
- Træk håndtaget (2) på instrumentbrættet.

For at frigøre bremsen, tryk på pedalen.

Hvis bremsen begynder at svigte, indstilles den ved hjælp af bremsejusteringen (3) på forhjulet.

Sugemotor (Fig. 8)



Sugemotoren (1) opsuger støvet, som børsterne fejer op. Flyt kontakten (8, Fig. 2) til position "B" for at starte sugemotoren.

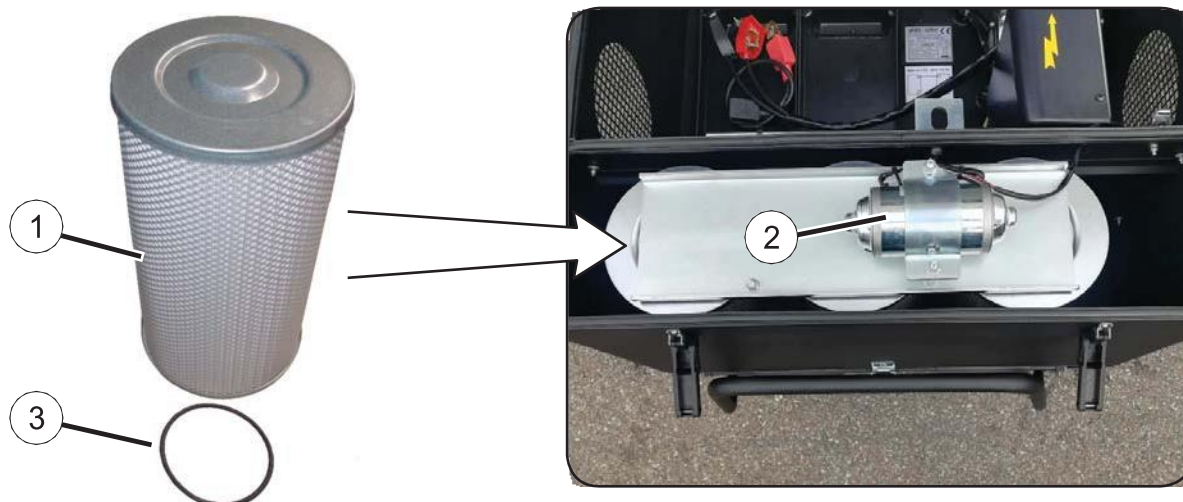
⚠️ **Vigtigt!**

Sluk for sugefunktionen ved at flytte kontakten (8, Fig. 2) til position "A", når fejmaskinen kører på vådt gulv.

Hvis fejmaskinen skal køre fra et sted til et andet uden at feje imens, følges denne fremgangsmåde:

- Sæt kontakten (6, Fig. 2) på position "A" for at stoppe børsterne.
- Løft børsterne ved hjælp af håndtaget (9, Fig. 2) og knappen (12, Fig. 2).
- Sluk sugemotoren idet kontakten (8, Fig. 2) sættes på position "A".

Støvfiltre (Fig. 9)



Filtrene (1) fjerner støvet fra luften, som suges gennem fejmaskinen. Det er vigtigt, at filtrene til enhver tid er i perfekt funktionsdygtig stand.

⚠️ **Vigtigt!**

Hvis der trænger støv ud af fejmaskinen, er det tegn på at filtrene er tilstoppede og skal renses.

Rengøring af filtre

Hvis fejmaskinen hvirvler støv op under drift, skal filtrene renses. Følg denne fremgangsmåde:

- Aktiver den automatiske filterbanker (2) idet kontakten (8, Fig. 2) flyttes til position "C" i ca. 10 sekunder.

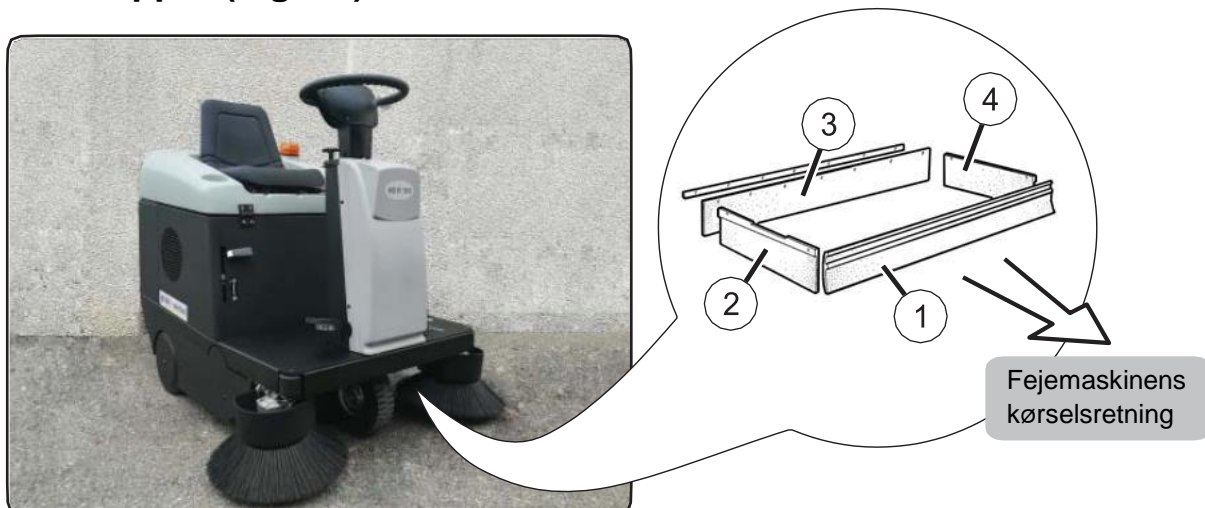
⚠️ **Vigtigt!**

Filterbankeren må ikke være aktiveret i for lang tid, da det vil overbelaste det elektriske kredsløb.

Som en del af den løbende vedligeholdelse af fejmaskinen og for at sikre optimal ydeevne, skal filtrene ca. 1 gang om måneden fjernes og rengøres grundigt ved hjælp af f.eks. trykluft eller helst en støvsuger. Start fra indersiden hvor det meste støv samler sig.

Når filtrene indsættes igen, vær da opmærksom på, at gummipakningen (3) er placeret korrekt nederst.

Støvflapper (Fig. 10)

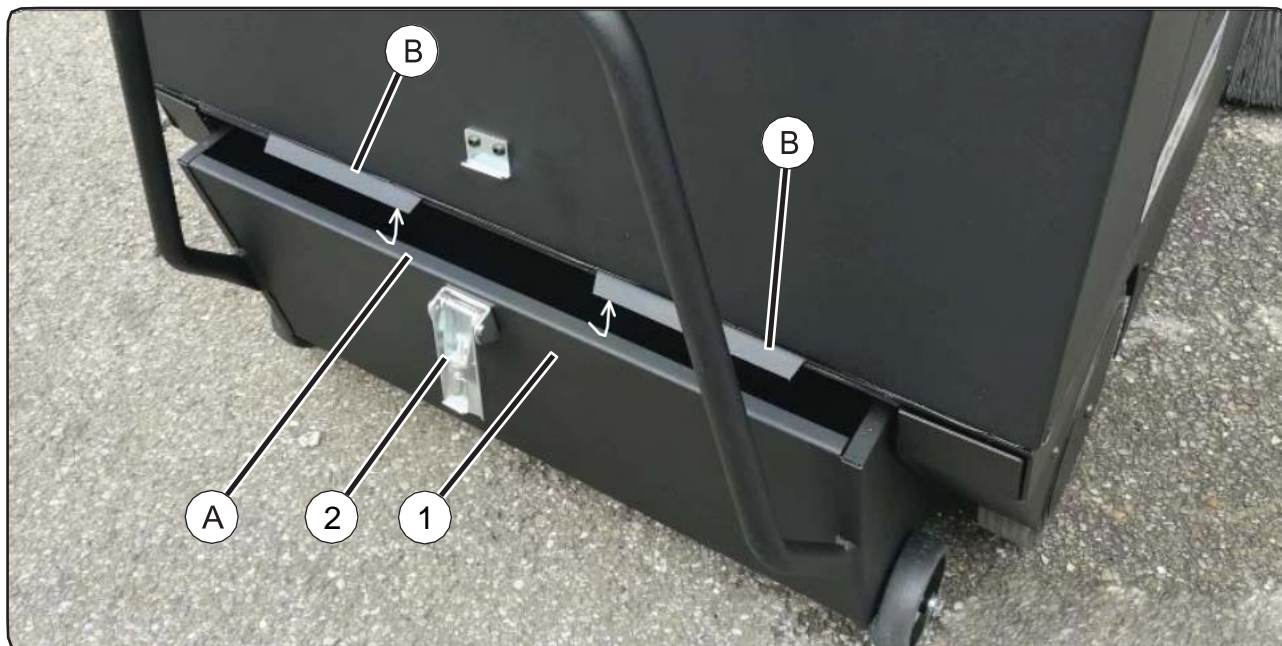


Støvflapperne forhindrer, at det støv som måtte bliver hvirvlet op af fejemaskinens børster, bliver blæst ud under fejemaskinen. Derfor skal støvflapperne til enhver tid være i perfekt stand og udskiftes, hvis de er nedslidte eller skadede.

Udskiftning af støvflapper

- Fjern boltene, som fastholder støvflappen, og fjern den nedslidte eller skadede støvflap.
- Monter ny støvflap (1-2-3-4) og fastgør den med de samme bolte. Side- og bagflap bør svæve ca. 3-4 mm over gulvet.

Opsamlingsbakke (Fig. 11)

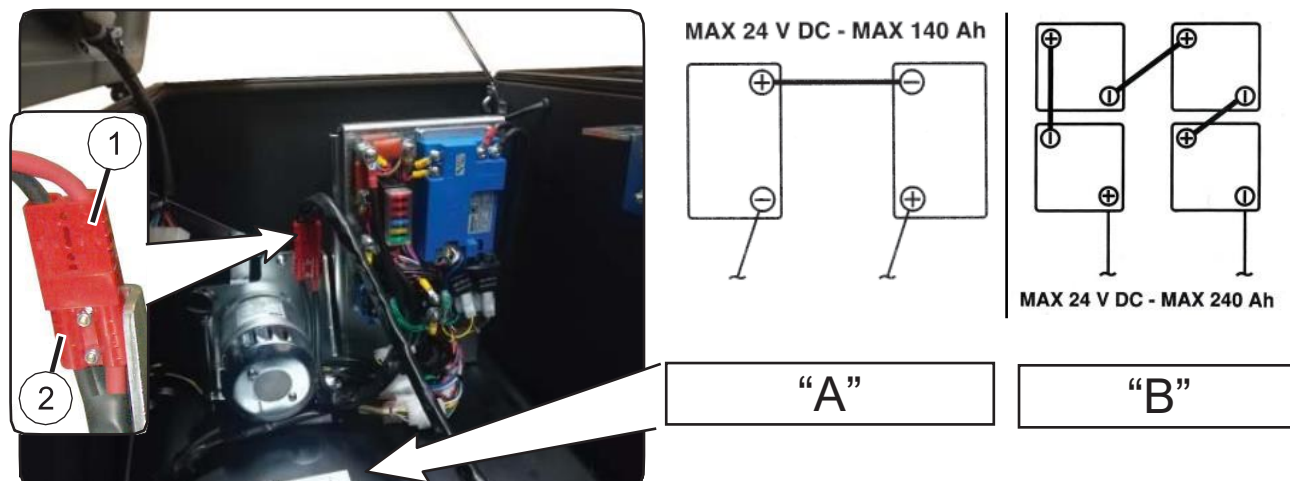


I opsamlingsbakken (1) samles det opfejede støv og affald. For tømning af bakken, følg denne fremgangsmåde:

- Åbn lukkeclipsen (2).
- Træk opsamlingsbakken ud af maskinen.
- Tøm bakken.

Når opsamlingsbakken isættes, skal fronten af bakken løftes en smule opad, mens man bruger foden til at skubbe bakken helt ind på plads. Den bageste kant af bakken (A) skal passe med de to skinner (B). Luk clipsen (2).

Elektrisk system (Fig. 12)



Det elektriske system arbejder med 24 V spænding og drives af:

- To stk. 12 V – 140 Ah batterier (A), eller
- Fire stk. 6 V – 180 Ah batterier (B)

Brug aldrig fejmaskinen, indtil til batterierne er kørt helt flade. Når indikatoren (3, Fig. 2) lyser gult, betyder det at batterierne er ved at være opbrugt. Indikatoren (3, Fig. 2) viser med forskellige farver batteriernes status (se Betjeningsfunktioner - Fig. 2, punkt 3).

⚠️ **Vigtigt!**

Vent ikke med at genoplade batterierne, til indikatoren lyser rødt, da dette kan medføre, at batterierne hurtigere slides (se afsnittet Batterier og opladning).

Batterier og opladning

Anvend følgende fremgangsmåde for at genoplade batterierne (A) eller (B):

- Fjern stikket (1) fra stikdåsen (2).
- Forbind stikdåsen (2) med stikket til eksternt batteri (ekstraudstyr) eller til den indbyggede oplader (Fig. 13) (ekstraudstyr).
- Batterierne er nu klar til opladning.

Vedligeholdelse af batterier

Hold batterierne tørre og rene. Vær særligt opmærksom på terminalerne og terminalboltene.

Kontroller af og til niveauet af elektrolyt i batterierne. Hvor ofte det kontrolleres afhænger af, hvor meget fejmaskinen anvendes. Fyld op med destilleret vand hvis nødvendigt.

Kontroller opladerens effektivitet periodisk.

Sørg for at området hvor batterierne oplades er passende ventileret. Hold batterierne væk fra åben ild, især mens de oplades.

Driftstid

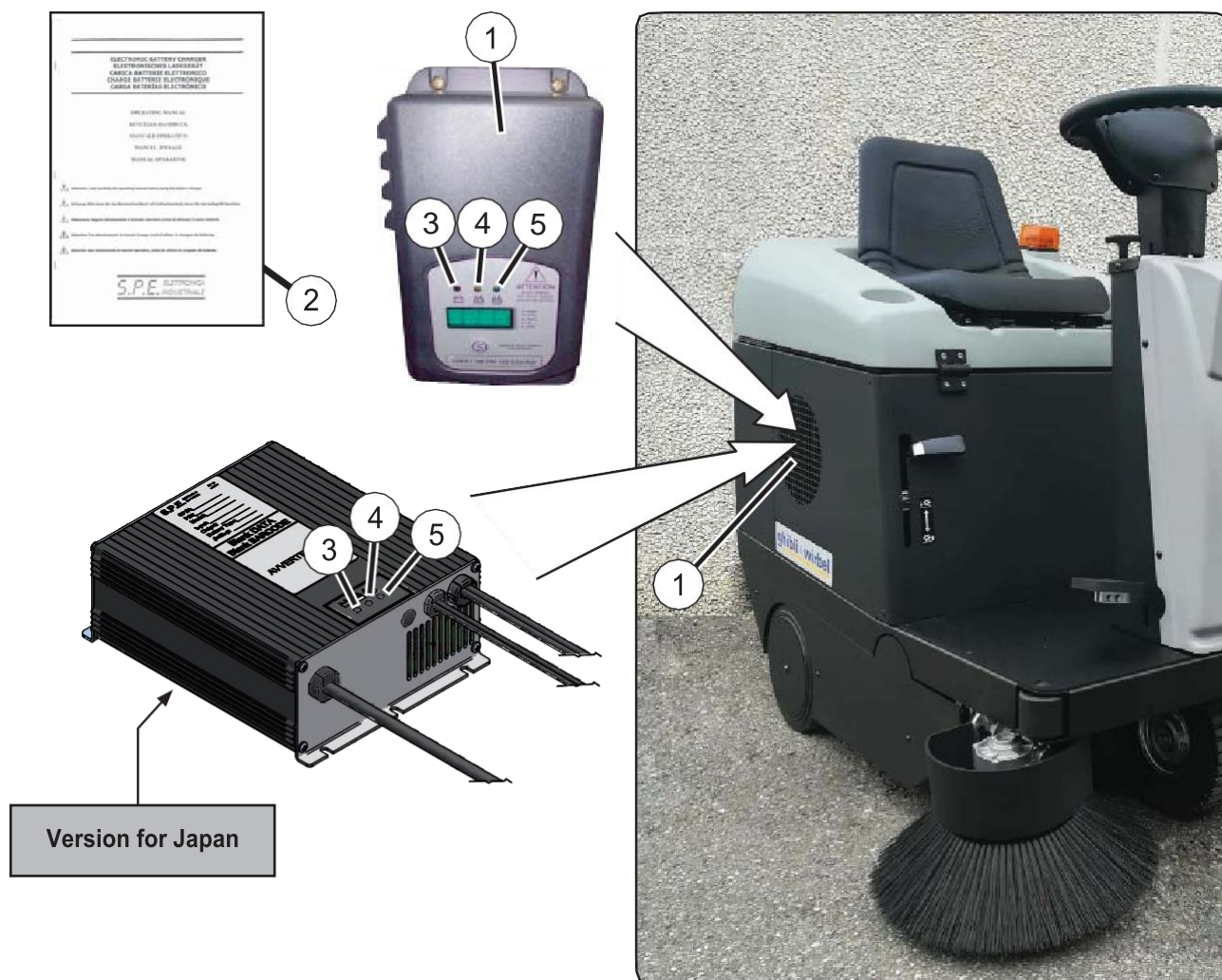
Fejemaskinen har en driftstid på ca. 3 timer, når batterierne er fuldt opladet. Hvis driftstiden falder til mindre end 3 timer, skal følgende kontroller udføres:

- Kontroller at børsterne ikke presser for hårdt mod gulvet
- Kontroller at der ikke er snor, wire el.lign. viklet omkring børsten, som kan medføre friktion og højere strømforbrug
- Kontroller at batterierne er fuldt opladet når arbejdet påbegyndes.

Montering af nye batterier

Forbind batterierne som vist i diagrammerne for batterier (A) eller (B) i Fig. 12.

Indbygget batterilader – ekstraudstyr (Fig. 13A)



Den indbyggede batterilader anvendes, når batterierne skal oplades, jf. batteri-indikatorlampen (3, Fig. 2). Følg denne fremgangsmåde:

- GENNEMLÆS MANUALEN (2) TIL BATTERILADEREN (1) GRUNDIGT.
- Fjern stikket fra batteriladeren.
- Netspændingen skal være 220 V.
- Tilslut opladerens stik til en stikkontakt/lysnettet.
- Opladeren udfører et start-check, derefter tænder den røde lampe (3) og opladningen af batteriet påbegyndes.

Under opladningen skifter LED lamperne fra rød (3) til gul (4) og til sidst grøn (5). Batteriet er fuldt opladet, når den grønne lampe er tændt, og opladeren slår fra automatisk.

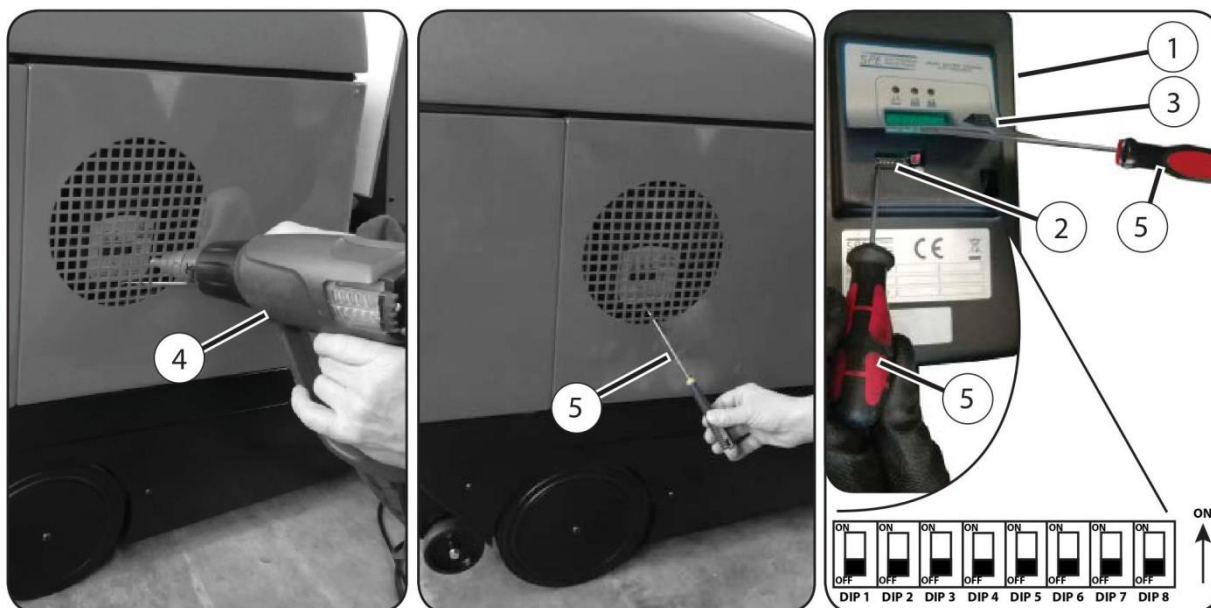
- Tag stikket ud af stikkontakten og fastgør det i holderen.
- Kontroller batteriets elektrolytniveau.



Advarsel!

Af sikkerhedsårsager må fejmaskinen ikke startes under opladning.

Konfigurering af bly-syre eller gel batterier (Fig. 13B)



⚠️ Vigtigt!

Maskinen er forberedt til bly-syre batterier. Ved installering af gel batterier skal advarselsslampen (3, Fig. 2) fjernes og erstattes af en ny, som er egnet til gel-batterier.

Batteriladeren (1) er forberedt til opladning af bly-syre eller gel batterier. Indstillingerne for batteritypen udføres ved hjælp af kontakterne (dipswitch) (2) placeret under etiketten (3) på batteriladeren (se foto) og ifølge vejledningen "dipswitch konfigurationstabel for oplader" CBHF1-SM 24V. - 12A (med 2 x 12V batterier) eller CBHF2-B 24V. - 25A (med 4 x 6V batterier).

For at få adgang til dipswitch-kontakterne på batteriladeren, skal man anvende en varmpistol (4) (max. 50° C, 15 cm fra overfladen) til at opvarme etiketten (3). Brug en skruetrækker (5) til at løfte etiketten, hvorefter skruetrækkeren kan anvendes til at indstille dipswitch-kontakterne.

Dipswitch konfigurationstabeller for oplader ”CBHF1-SM 24V. – 12A” (med 2 x 12 V batterier)

I følgende tabeller finder du betydningen af alle de forskellige indstillinger af dipswitch for programmering af CBHF1-SM 24V. – 12A batterilader.

DIP1, DIP2, DIP3, DIP4 for valg af OPLADNINGSKURVE (eksempel med den markerede kurve 11)

DIP5, DIP6, DIP7 for valg af STRØM/FREKVENS (Hz)

DIP8 for valg af BATTERISPÆNDING (VB).

DIP1	DIP2	DIP3	DIP4	Opladningskurve
OFF	ON	ON	ON	1 (kurve til bly-syre, væskefyldte batterier)
ON	OFF	OFF	ON	6 (Kurve for AGM og gel batterier samt andre fabrikater)
OFF	OFF	ON	OFF	11 (Kurve for gel batterier fra SONNENSCHNEIN, DETA samt andre fabrikater)

DIP5	DIP6	DIP7	Frekvens
ON	ON	ON	4A
OFF	ON	ON	8A
ON	OFF	ON	10A
OFF	OFF	ON	12A

DIP8	VB
ON	12
OFF	24

Dipswitch konfigurationstabeller for oplader ”CBHF2-SM 24V. – 25A” (med 4 x 6 V batterier)

I følgende tabeller finder du betydningen af alle de forskellige indstillinger af dipswitch for programmering af CBHF2-SM 24V. – 25A batterilader.

DIP1, DIP2, DIP3, DIP4 for valg af OPLADNINGSKURVE (eksempel med den markerede kurve 11)

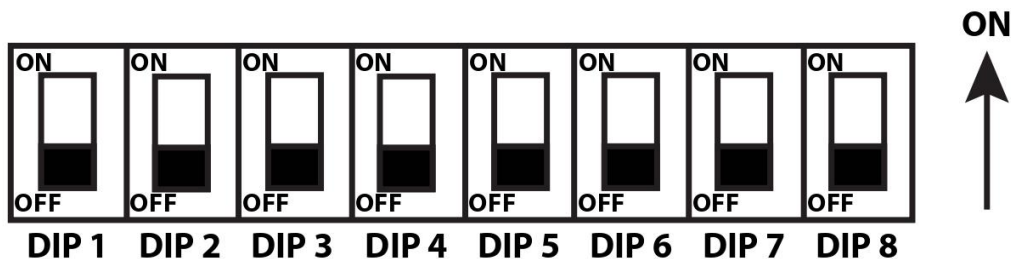
DIP5, DIP6, DIP7 for valg af STRØM/FREKVENS (Hz).

DIP8 for valg af BATTERISPÆNDING (VB).

DIP1	DIP2	DIP3	DIP4	Opladningskurve
OFF	ON	ON	ON	1 (kurve til bly-syre, væskefyldte batterier)
ON	OFF	ON	ON	2 (IU0U-AGM for Zenith batterier)
OFF	ON	OFF	ON	5 (IUU0-AGM for Fullriver AGM batterier)
ON	OFF	OFF	ON	6 (kurve til forseglede bly-syre og gel batterier fra Haze, Trojan samt andre fabrikater)
ON	OFF	ON	OFF	10 (kurve til IU1a-OPTIMA for Optima batterier (kun 12V))
OFF	OFF	ON	OFF	11 (kurve til gel batterier fra Sonnenschein, DETA samt andre fabrikater)
OFF	ON	OFF	OFF	13 (kurve IUU0-OPTIMA for Optima batterier (kun 24V, 36V og 48V))
ON	OFF	OFF	OFF	14 (kurve til IU1a-AGM for Discover batterier)

DIP5	DIP6	DIP7	Frekvens
ON	ON	ON	15A
OFF	ON	OFF	20A
ON	OFF	ON	25A
OFF	OFF	OFF	30A

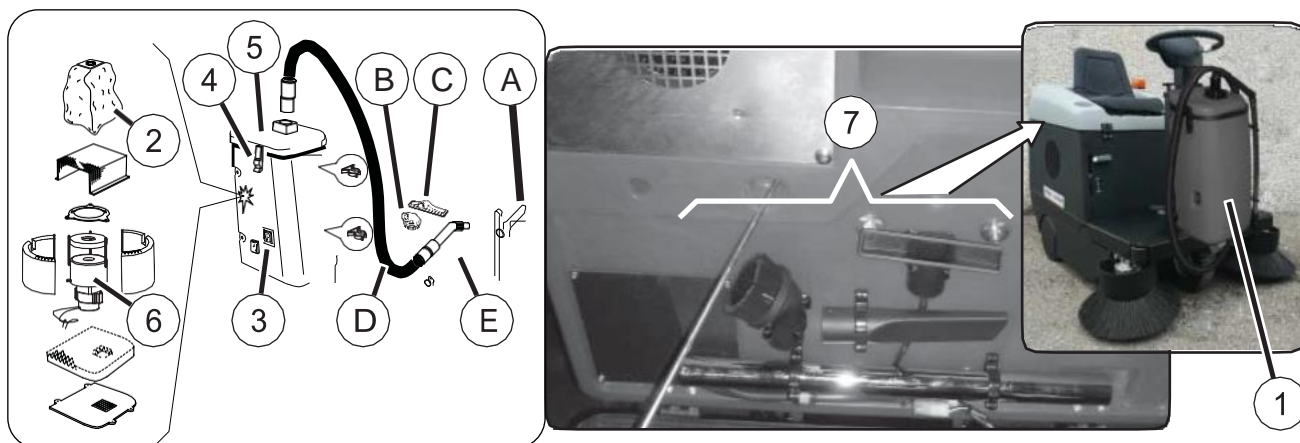
DIP8	VB
ON	12
ON	24
OFF	36
OFF	48



Konfigurering af bly-syre eller gel batterier ”Japansk version” (Fig. 13C)

Dette afsnit (s. 66-68 i originalmanualen) er udeladt i den danske oversættelse af manualen.

Integreret støvsuger (ekstraudstyr) (Fig. 14)



Støvsugeren (1) er beregnet til at opsamle støv og mindre stykker affald på steder, hvor fejmaskinen ikke kan komme frem, f.eks. smalle passager. Materialet opsamles i en papirpose (2) som skiftes, når den er fuld.

⚠️ Vigtigt!

Støvsugeren er ikke egnet til at suge brændbare eller giftige materialer eller væsker. Støvsugeren må kun anvendes af en autoriseret bruger. Støvsugeren må ikke vaskes. Anvend udelukkende støvsugeren til det formål, den er beregnet til. Producenten er ikke ansvarlig for evt. skader forårsaget af forkert brug.

Tænd/sluk for støvsugeren

For at tænde og slukke for støvsugeren, tryk på kontakten (3, fig. 14).

Pos. 0 = støvsugeren er slukket; **Pos. I** = støvsugeren er tændt.

Vigtigt!

Før støvsugeren kan tændes, skal det elektriske kredsløb i fejmaskinen aktiveres ved at dreje startnøglen (1, Fig. 2) til pos. 1.

Udskiftning af opsamlingspose

Åben de 2 låsehasper (4, fig. 14), fjern dækslet (5, fig. 14), fjern den gamle pose (2, fig. 14) og isæt den nye. Luk dækslet og lås vha. hasperne.

Teknisk data

Motor (6, fig. 14)	24V
Vacuum	110 mBar
Luftflow	39 l/time
Kapacitet (pose) (2, fig. 14)	10 l
Tilbehør (7, fig. 14)	Ø35 mm

Tilbehør

Standardtilbehørssættet (7, fig. 14) indeholder:

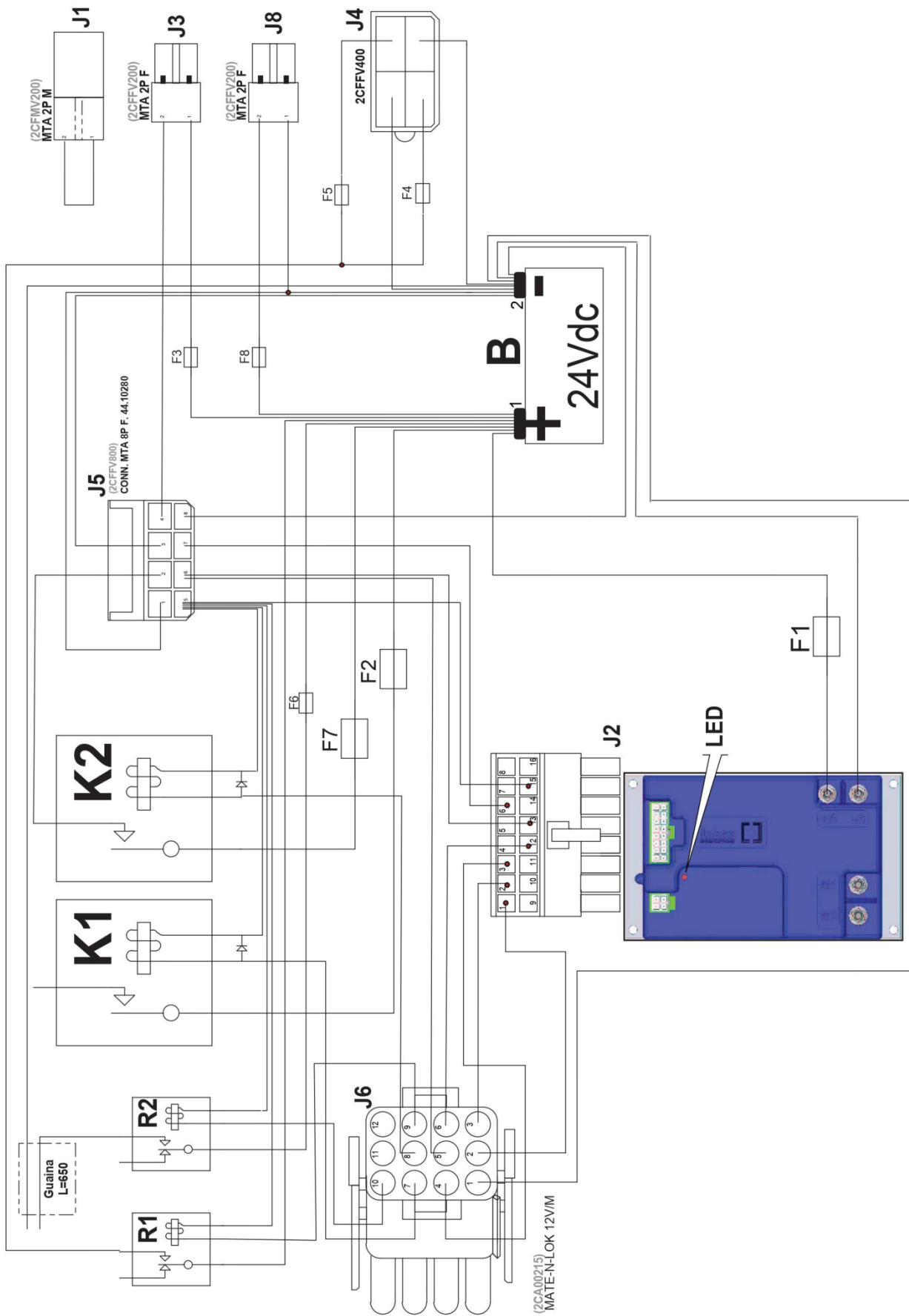
- Fugemundstykke (A)
- Rund børste (B)
- Gulvmundstykke (C)
- Slange, fleksibel (D)
- Forlængerrør (E)

Rengøring og vedligeholdelse

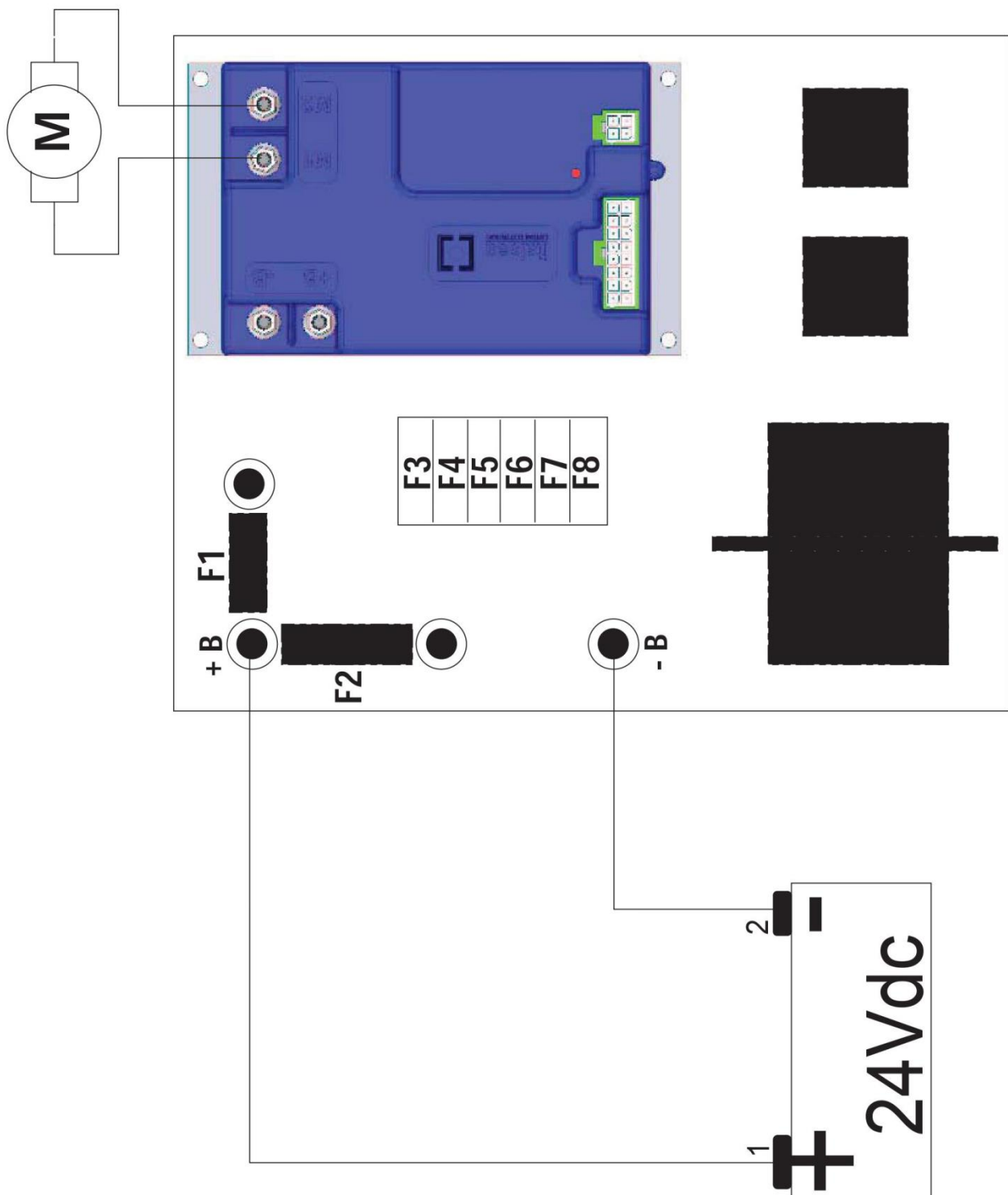
Vigtigt!

Før rengøring og vedligeholdelse kan udføres på støvsugeren, skal støvsugeren være slukket. Sæt kontakten (6) til pos. "0" (OFF). Det elektriske kredsløb i fejmaskinen skal ligeledes slukkes, idet startnøglen (1, fig. 2) sættes til pos. "0". Fjern startnøglen. Anvend en klud til at rengøre støvsugeren.

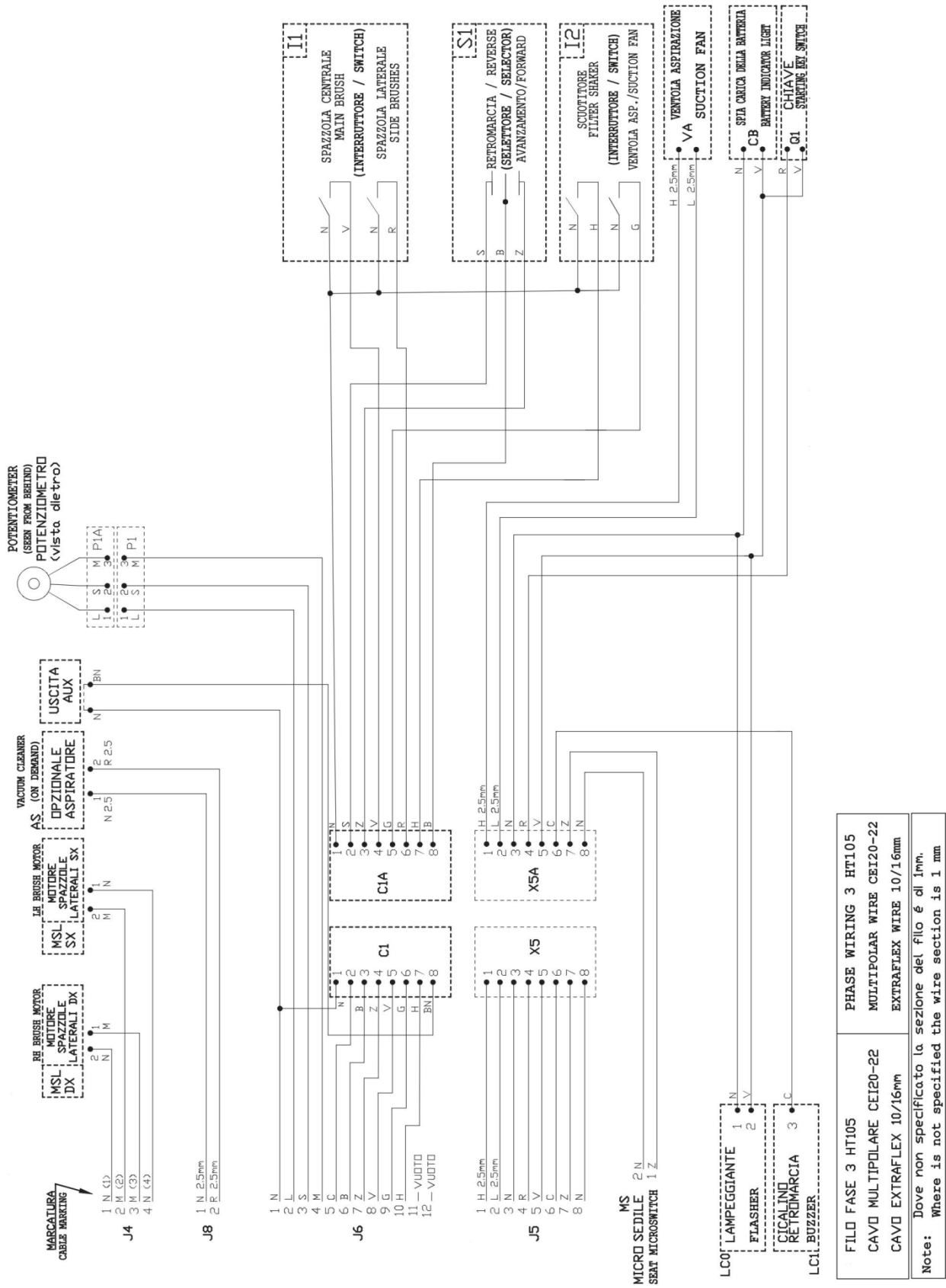
El-diagram 1 (Fig. 15, 1/3)



El-diagram 2 (Fig. 15, 2/3)



El-diagram 3 (Fig. 15, 3/3)



FILE FASE 3 HT105	PHASE WIRING 3 HT105
CAVO MULTIPOLARE CEI20-22	MULTIPOLAR WIRE CEI20-22
CAVO EXTRAFLEX 10/16mm	EXTRAFLEX WIRE 10/16mm

Note: Dove non specificato la sezione del filo è di 1mm.
Where is not specified the wire section is 1 mm

Guide til el-diagram (Fig. 15)

J1 -

J2 - Elektronisk styreenhed

J3 - Stik til batterilader (ekstraudstyr)

J4 - Stik til motorer for sidekoste

J5 - Stik til: sugemotor, sæde-microswitch, blinklys, bak-alarm, startnøglekontakt, batteri-indikator

J6 - Stik til kontakter for: børstemotor, fremdrift/bak, filterbanker, speederpedal potentiometer

J7 -

J8 - Stik til støvsuger (på forespørgsel; ekstraudstyr)

I1 - Børstekontakt

I2 - Kontakt for filterbanker/sugemotor

S1 - Fremad/bak vælger

VA - Sugemotor

VS - Støvsuger (på forespørgsel; ekstraudstyr)

CB - Batteristatus indikator-lys

Q1 - Startnøglekontakt

LC0 - Blinklys

LC1 - Alarm

MS - Sæde-microswitch

MSL DX - Højre sidebørste motor

MSL SX - Venstre sidebørste motor

K1 - Kontakt for fjernbetjening til børster

K2 - Kontakt for fjernbetjening til sugemotor

R1 - Front sidekost relæ

R2 - Filterbanker relæ

F1 - 80A hovedsikring

F2 - 63A børstesikring

F3 - 10A sikring for startnøglekontakt

F4 - 10A sikring for venstre sidekost (på forespørgsel; ekstraudstyr)

F5 - 10A sikring for højre sidekost

F6 - 15A filterbankersikring

F7 - 20A vacuumsystemsikring

F8 - 30A sikring for støvsuger (på forespørgsel; ekstraudstyr)

LED (se tabellen "Beskrivelse af alarm/fejlkode")

Ledningsfarver:

- A - Lys blå
- B - Hvid
- C - Orange
- G - Gul
- H - Grå
- L - Blå
- M - Brun
- N - Sort
- R - Rød
- S - Lyserød
- V - Grøn
- Z - Lilla
- BN - Sort/hvid

BESKRIVELSE AF ALARM/FEJLKODER (diagnostisk LED – Fig. 15)		
Antal blink	Fejlkode beskrivelse	Løsning
1	Kontakt for fremdrift slukket ved start	Sæt hastighedsreferencen til nul og åben FW kontakten
2	Kontakt for bak slukket ved start	Sæt hastighedsreferencen til nul og åben BW kontakten
3	Potentiometer fejl	Kontroller kabler til potentiometer
4	Potentiometer er ikke i neutral position ved start	Flyt potentiometeret til neutral position, eller hvis det allerede er i neutral position, kalibrer hastighedsreferencen
5	Termosikring	Vent nogle minutter og kontroller motorstrøm
6	Styreenhed beskadiget	Skift styreenheden
7	Overstrøm - kortslutning	Tjek motorkabler; hvis de er ok og fejlen vedbliver, skift styreenhed
8	Sikring eller indbygget relæ beskadiget	Styreenheden har registreret fejl på en ekstern sikring eller strømtilslutninger. Hvis fejlen vedbliver, selvom tilslutningerne er ok, skift styreenhed.
9	Underspænding	Tjek batteristatus
10	Overspænding	Batterispænding > 45V; tjek batteri
11	Beskyttelse mod overbelastning	Tjek motorens arbejdsstrøm og parametrene "nominel strøm" og "overbelastningstid"
12	Deaktiver-kontakt tændt	Tjek indgangskontakt; alarmen nulstiller når maskinen slukkes
13	Startnøgle sekvens registreret	Tjek forbindelser til startnøgle-kontakt
14	E ² prom fejl	Tjek indstillingerne; hvis fejlen vedbliver, skift styreenheden

 **Ved fejlkode, kontakt autoriseret servicetekniker.**

Sikkerhedskontrol

- I følgende tilfælde skal fejmaskinen kontrolleres af en specialiseret tekniker i forhold til sikkerhed samt evt. skader eller defekter:
 - Inden den tages i brug
 - Efter modifikationer eller reparation
 - Med jævne mellemrum som beskrevet i tabellen "Rutinemæssig vedligeholdelse og kontrol"
- Hver 6. måned kontrolleres, at sikkerhedsudstyret fungerer og er i god tilstand; denne kontrol skal udføres af autoriseret, specialiseret personale. For at sikre, at sikkerhedsudstyret fungerer korrekt, skal maskinen hvert 5. år gennemgå et stort serviceeftersyn udført af specialiseret personale.
- Den ansvarlige for maskinen skal foretage et årligt eftersyn af maskinens tilstand. Gennem dette eftersyn skal vedkommende fastslå, om fejmaskinen fortsat lever op til de tekniske sikkerhedsregler, og derefter placere et skilt på maskinen som viser, at eftersynet er blevet foretaget.

Rutinemæssig vedligeholdelse og kontrol		Intervaller i driftstimer				
		8	40	150	500	1500
1	Tjek elektrolyt-niveau i batterier	•				
2	Tjek motorkul i drivmotor			•		
3	Tjek motorkul i hovedbørste-motor			•		
4	Tjek motorkul i sidebørste-motor			•		
5	Tjek hovedbørste for wire, snor m.v.	•				
6	Tjek støvfilter		•			
7	Udskift støvfilter					•
8	Tjek fejspor ved sidekost		•			
9	Tjek remmenes opspænding		•			

FEJLFINDER		
Problem	Årsag	Løsning
Fejmaskinen kan ikke opsamle større stykker af affald, eller den efterlader striber af snavs.	Kørehastigheden er for høj	Nedsæt hastigheden
	Børstetrykket er for lavt	Tilpas børstetrykket
	Børster er slidte	Tilpas børstetrykket eller udskift børster
	Børstehår er bøjede, eller snor, wire el.lign. er viklet ind i børsten.	Fjern snor eller wire

Problem	Årsag	Løsning
Fejemaskinen efterlader støv på gulvet, eller der kommer støv ud fra sideflapperne.	Filteret er tilstoppet	Rengør filteret
	Flapperne er dårligt tilpassede eller slidte	Tjek flapperne og udskift om nødvendigt
Fejemaskinen opsamler ikke papirstykker, blade m.v.	Løftemekanisme for frontflap defekt	Tjek/reparer løftemekanisme
Fejemaskinen slynger skidt fremad	Frontflappen er itu	Udskift frontflappen
Hovedbørsten løfter frontflappen	Frontflappen er for lang	Udskift frontflappen
Børster nedslides hurtigt	Børstetrykket er for højt	Reducer børstetrykket (smallere spor)
	Gulvet er meget ru	
Uvant støj fra hovedbørste	Materiale viklet ind i børste	Fjern materialet fra børsten
Hovedbørsten kører ikke	Drivrem itu	Monter ny drivrem
Hovedbørste- og sidebørstemotorer virker ikke	Motorer itu eller kul nedslidt	Udskift motorer eller kul
	Sikring sprunget	Skift sikring / kontroller motor
Affald falder ud af opsamlingsbakke	Pakning for opsamlingsbakke skadet	Udskift pakning
	Opsamlingsbakke overfyldt	Tøm opsamlingsbakke
Hverken fremad eller baglæns kørsel fungerer	Kabler for drivmotor ej tilsluttet	Tjek tilslutninger
	Fejl på speederpedal	Tjek
	Fejl på styreenhed	Tjek
	Hovedsikring sprunget	Udskift sikring
Batterierne opretholder ikke deres opladning	Lavt elektrolyt-niveau	Påfyld elektrolyt
	Battericeller udbrændt	Udskift batteri
	Motor overbelastet	Tjek motors strømforbrug
	Batteriterminaler er løse	Tjek og stram batteriterminaler
	Materiale viklet ind i hovedbørste	Fjern materialet fra børsten
	Blokerede lejer	Udskift lejer
	Børstetryk for højt	Reducer børstetryk (smallere spor)
Batteri aflader hurtigt	Utilstrækkelig ladetid	Forlæng ladetiden
	Battericeller udbrændt	Udskift batteri
Elektrisk filterbanker virker ikke	Relæ fejl	Udskift relæ
	Sikring sprunget	Udskift sikring
	Overdrevet strømforbrug på motor, forårsaget af: > nedslidt motorkul > snavsede eller slidte lejer > stator eller viklinger er udbrændte	Udskift motorkul Udskift lejer Udskiftes
Sikring til filterbanker springer	Overdrevet strømforbrug på filterbanker	(se ovenstående)
	Sikring sprunget	Udskift sikring
	Kabler ikke tilsluttet eller kortsluttet	Tjek/reparer elektrisk system
Sugemotor virker ikke	Sugemotor skadet	Udskift sugemotor
	Sikring sprunget	Udskift sikring
	Kabler ikke tilsluttet eller kortsluttet	Tjek/reparer elektrisk system

Sikkerhedsinformation

Rengøring:

Når maskinen rengøres eller vaskes, skal du være særligt opmærksom ved brug af stærke rengøringsmidler, syre etc. Følg anvisningerne fra producenten af rengøringsmidlet og anvend beskyttelsesbeklædning hvis nødvendigt (f.eks. heldragt, handsker, beskyttelsesbriller etc. – se CE direktiv vedr. dette).

Eksplosive miljøer:

Maskinen er ikke konstrueret til drift i miljøer, hvor der kan forekomme eksplosive gasser, støvtyper eller dampe. Anvendelse af maskinen i eksplosive miljøer er derfor FORBUDT.

Bortskaffelse af skadelige materialer:

Gældende lovgivning om håndtering og bortskaffelse af affald skal følges ved bortskaffelse af det opsamlede materiale, brugte støvfiltre samt øvrige brugte maskinemner så som batterier, motorolie m.v.

Bortskaffelse af maskinen:

Maskinen bør overgives til en autoriseret affaldshåndteringsoperatør, som kan foretage korrekt bortskaffelse, især i forhold til olie og væsker, filtre og batterier. ABS og metaldele bør genbruges som sekundære råmaterialer. Gummislanger og pakninger samt almindelig plastik og fiberglas skal sorteres og overgives til kommunens genbrugsstation.

Maskinens emballage er fremstillet af genbrugsmaterialer. Brugt emballage skal overgives til operatører, som har tilladelse til at bortskaffe det.

Information til brugere (for ”professionelle” produkter)



I overensstemmelse med art. 13 i lovdekret nr. 151 af 25. juli 2005
”Implementering af direktiver 2002/95 / CE, 2002/96 / CE og 2003/108 / CE,
vedrørende anvendelse af farlige stoffer i elektrisk og elektronisk udstyr samt
bortskaffelse af affald.

V. BRØNDUM A/S er tilsluttet den kollektive ordning ”el-retur” og lever dermed op til sit producent- og leverandøransvar. Vær i den forbindelse opmærksom på følgende:

Elektrisk og elektronisk udstyr (EEE) indeholder materialer, komponenter og stoffer, der kan være farlige og skadelige for menneskers sundhed og for miljøet, når affaldet af elektrisk og elektronisk udstyr (WEEE) ikke bortskaffes korrekt.

Produkter, der er mærket med ovenstående ”overkrydsede skraldespand”, er elektrisk og elektronisk udstyr. Den krydsede skraldespand symboliserer, at affald af elektrisk og elektronisk udstyr ikke må bortskaffes sammen med usorteret husholdningsaffald, men skal indsamles særskilt. Til dette formål har alle kommuner etableret indsamlingsordninger, hvor affald af elektrisk og elektronisk udstyr gratis kan afleveres af borgerne på genbrugsstationer eller andre indsamlingssteder eller hentes direkte fra husholdningerne. Nærmere information skal indhentes hos kommunens tekniske forvaltning.

Brugere af elektrisk og elektronisk udstyr må ikke bortskaffe affald af elektrisk og elektronisk udstyr sammen med husholdningsaffald. Brugere skal benytte de kommunale indsamlingsordninger for at mindske den miljømæssige belastning i forbindelse med bortskaffelse af affald af elektrisk og elektronisk udstyr og øge mulighederne for genbrug, genanvendelse og nyttiggørelse af affald af elektrisk og elektronisk udstyr.

Ulovlig bortskaffelse af produktet af indehaveren fører til anvendelse af administrative sanktioner i henhold til lovgivningsdekret nr. 22/1997 (artikel 50 og efterfølgende artikler i lovdekret nr. 22/1997).

Service og reparation

Service og reparation ydes uden beregning under garantiperioden (købsnota må fremlægges) under følgende forudsætninger:

- Den opståede defekt kan tilbageføres til konstruktions- eller materialefejl. (Normal slitage, misbrug eller misligholdelse kan ikke henføres hertil)
- Reparation har ikke været forsøgt udført af andre end V. BRØNDUM A/S, eller serviceværksteder godkendt af V. BRØNDUM A/S til garantireparationer.

Serviceydelser uden beregning omfatter udskiftning af defekte dele, samt arbejds løn hertil.

Maskinen indleveres via V. BRØNDUM A/S organisationens forhandlere eller sendes franko til:

**V. BRØNDUM A/S
Sadolinsvej 14
DK-8600 Silkeborg**

**Tlf. (+45) 8682 4366
Fax (+45) 8680 3363
E-mail v@broendum.com
www.broendum.com**